

ST MEDAD

M E D A D C O M M U N I T Y

#23

Autumn Issue

O C T O B E R 2 0 1 8



ISSUE WORD

- The Technical Office & its Role in Consulting Offices by Azza Samy

كلمة العدد

- المكتب الفنى ودوره فى المكاتب الاستشارية



NEWS

- Commencement of implementation work in Mecca Commercial market - Saudi Arabia

الأخبار

- بدء التنفيذ فى العمل بسوق مكة التجارى،
المملكة العربية السعودية



OUR PROJECTS

- Olympic Group - 1998
- The Gate - 2007
- Bureau 175 - 2014
- Summit 75 - 2016

مشروعاتنا

- أولمبيك جروب - 1998
- المبنى الإداري شركة العوالى - 2007
- بيرو 175 - 2014
- سوميت 75 - 2016



GLOBAL MODELS

- Interior Design - Office Styles

نماذج عالمية

- التصميم الداخلى - المكاتب الإدارية

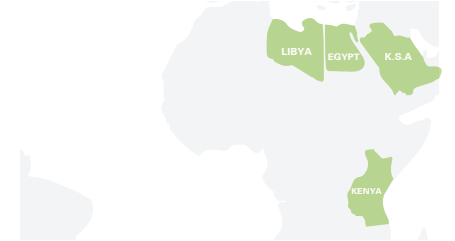


INTERACT WITH US

- Two IQ Questions

تفاعل معنا

- سؤالين لاختبار الذكاء



CONTACT US

- Who We Are?
- Contact Us

تواصل معنا

- من نحن
- اتصل بنا

المكتب الفنى ودوره فى المكاتب الاستشارية

يعتبر المكتب الفنى الوحدة التنظيمية لسير المشروعات سواء فى المكاتب الاستشارية أو شركات المقاولات وسنتحدث هنا عن المكتب الفنى ودوره فى المكاتب الاستشارية من حيث تنظيم العلاقة بين طرفى المشروع المالك والمقاول.

عزة سامى
مدير المكتب الفنى

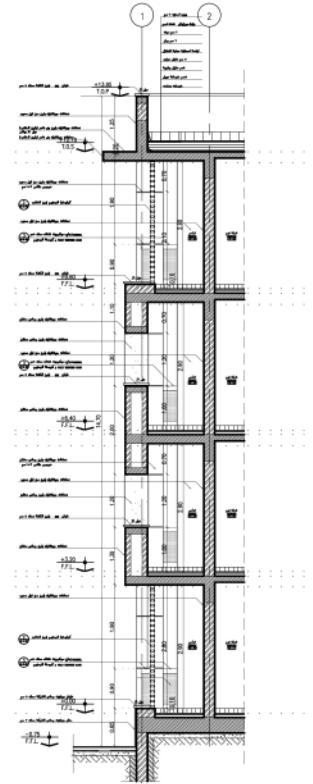
تبدأ علاقته التنظيمية من بداية المشروع فى مساعدة قسم التصميم على اختيار المواد المناسبة لتنفيذ التصميم المطلوب ثم بعد ذلك يأتى دوره فى تحويل تلك اللوحات التصميمية الى بنود محددة فى دور المقاييسات وتحويل الرسومات الى بنود موضح بها طريقة التنفيذ ومواصفات الخامات

المطلوبة وحصر كمياتها حتى يتم الانتقال الى مرحلة تسعير تلك البنود لمعرفة القيمة التثمينية المبدئية للمشروع محاذاة مع عمل بقية مستندات طرح المشروع الخاصة بمواصفات الأعمال والشروط الخاصة وقائمة الموردين .. الخ .

ثم ننتقل الى مرحلة أخرى ألا وهى مرحلة طرح العطاء على شركات المقاولات , حيث تتقدم الشركات بعروضها الفنية والمالية للمشروع بناء على مستندات العطاء المقدمة واللوحات التصميمية فتتم دراسة تلك العروض طبقا لمعايير فنية ومالية محددة من قبل المكتب الفنى فىأتى دوره باصدار توصياته الخاصة على عروض الشركات المقدمة وعند ارساء المشروع على شركة محددة ننتقل الى مرحلة عمل الأمور التعاقدية لتنظيم العلاقة فى المشروع بين كافة الأطراف المالك والاستشارى والمقاول .

يستمر دور المكتب الفنى فى المكتب الاستشارى أثناء مراحل تنفيذ المشروع بداية من مرحلة الاشراف على شركة المقاولات المنفذة من حيث جودة تنفيذ الأعمال فى الموقع ومطابقة سير الأعمال للجدول الزمنى المعتمد وسير الأمور المالية طبقا لجدول التدفق النقدى المعتمد ومراجعة المستخلصات الدورية المقدمة من المقاول واعتمادها حتى نصل للمرحلة النهائية وهى مرحلة استلام الأعمال فى صورتها المطلوبة مع مراجعة لوحات الرفع للوضع القائم و اتمام المستخلصات الختامية للأعمال

وبذلك يتم تسليم المشروع على أعلى مستوى ممكن من الجودة والدقة المطلوبة.



THE TECHNICAL OFFICE

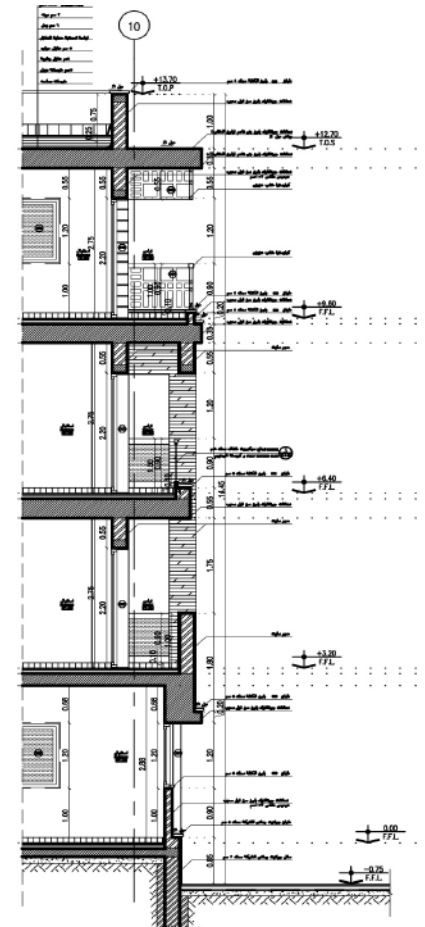
& ITS ROLE IN CONSULTING OFFICES

The Technical Office is considering the organizational unit for project management in both of consulting or contracting companies and we'll talk here about the technical office and its role in consulting offices in terms of the relationship between the parties to the project owner and the contractor.

Organizational relationship begins from the start of the project in helping the design department to choose the suitable materials to implement the required design then came into play in converting those paintings to specific design items comes into play and graphics converter analogues lines shown by way of implementation and specification materials. Required and the inventory quantities until the transition to price those items to see the initial value for the project align with the work of the rest of the docs put the project for business specifications and special conditions and the list of suppliers. Etc.

Then move on to another stage is the stage of tender on construction companies, where advancing companies technical and financial bids for the project based on the tender documents provided and design panels are studying those offers in accordance with the technical and financial criteria fixed by the technical office is issuing cycle Own recommendations on corporate deals made when establishing the project on a specific company we work stage for contractual matters that regulate the relationship in the project owner, all parties, consultant and contractor.

Continuing the role of technical Office at the Office during the project implementation phases consultant beginning from supervising the contractor implemented in terms of the quality of the work site and business matching approved schedule things according to the flow table Approved cash review periodic extracts from the contractor and approved until we get to the final stage and receive jobs as required with the lift boards reviewing the status and complete final business extract. So the project is delivered at the highest level of required quality and precision.





OUR NEWS



بدء التنفيذ فى العمل بسوق مكة – المملكة العربية السعودية

سوق مكة ، وهو مبنى تجاري مكون من طابقين بالإضافة إلى مكاتب نصف طابق ، مغطاة بأرض صخرية إلى الطابق المدينة مع مستوى الشارع. شكل المشروع كمتاجر منتجة على شكل (U) موجهة إلى المركز تحتوي على فتحات وقوف السيارات. هذه النتائج (U) على شكل منطقة الزوايا الميثة ، والتي نستخدمها كخدمات وعناصر تداول للوصول إلى أرضية المكاتب. يحتوي كل شكل على مرحاض وحجرة مؤن خاصة به ، مع طابق نصفي ، كما يحتوي كل مكتب على خدماته الخاصة. وقد أخذت طابع المشروع من المباني القديمة في مكة وتعاملت مع عناصر كبيرة ولكنها بسيطة ، مثل الأقواس المدببة والأروقة والأبراج والأجهزة الشرقية ذات التظليل الرأسي.



Mecca Commercial market, a 2 floors commercial building in addition to a half floor offices, covered in a rocky land to leveled the floor with the street level. The project formed as (U) shaped producing shops directed to the center that contains parking slots. This (U) shaped results in dead corners area, which we utilize as services and circulation elements to access the offices floor. Each shape has it's own toilet and pantry, with mezzanine floor, and each office also has it's own services. The character of the project has taken from the old buildings of Makkah and treated with large but simple elements, such as pointed arches, arcades, towers and vertical shading oriental devices.



OUR PROJECTS

Medad Office Building



1998

Olympic Group Headquarters

Nasr City, Cairo, Egypt

2006

El-Sewedy Electric Headquarters

New Cairo, Egypt



2007

The Gate Office Building

New Cairo, Egypt



2011

Business View Headquarter
New Cairo, Egypt

2014

Bureau 175 Office Building
New Cairo, Egypt



2016

Summit 75
New Cairo, Egypt

AFTER



BEFORE



OLYMPIC GROUP

أوليمبيك جروب

- مجال العمل: التصميمات المتكاملة والإشراف على التنفيذ
- الموقع: مدينة نصر – جمهورية مصر العربية
- مسطح الأرض: 1,500 متر مربع
- وصف المبنى: 2 دور بدروم و أرضي 7 أدوار متكرر
- إجمالي مسطح المباني: 12,800 متر مربع
- تاريخ البدء: سبتمبر 1998

- Scope of work: Design for facades, and full interior design, site supervision
- Location: Nasr City, Egypt
- Site Area: 1,500m²
- Number of stories : 2 basement , ground and 7 Stories
- Total built area: 12,800m²
- Starting in :September 1998





THE GATE

المبنى الإدارى لشركة العوالى

تقع أرض المشروع في منطقة التجمع الخامس في شارع التسعين بالقاهرة والتي تعتبر محور حركة رئيسي. تم إنشاء الفكرة الأولية للمشروع من خلال الأخذ بعين الاعتبار الزوايا البصرية للمشروع ، حيث تم فتح المشروع على المحاور الرئيسية للحركة.

تم اختيار الزوايا البصرية للمدخل لتكون عامل جذب بصري للمارة ، مما يساعد على الظهور وتمييزه. (المرحلة 1 ، 2 ، 3)

تم نقل المعالجات البيئية للواجهة الجنوبية من خلال جدار مزدوج لتبريد الهواء ومنطقة مبردة بالهواء أمامها.

تم استخدام أشعة الشمس الأفقية في هذه الواجهة وتم استغلال المسطحات المائية والأشجار في ترشيح الهواء والترطيب وخلق رؤية جمالية على الجانبين الجنوبي والشمالي.

- مجال العمل: التصميمات المتكاملة والإشراف على التنفيذ
- الموقع: القاهرة الجديدة – جمهورية مصر العربية
- مسطح الأرض: 4,775 متر مربع
- وصف المبنى: 2 بدروم و أرضي و 6 أدوار متكرر
- إجمالي مسطح المباني: 12,300 متر مربع
- تاريخ البدء: يوليو 2007



The project land is located in the fifth Settlement area on 90th Street, Cairo which is a major axis of movement. The initial idea of the project was generated by taking into consideration the visual angles of the project, where the project was opened on the main axes of the movement.

The visual angles of the entrance were chosen to be an optical attraction for the passerby, which helps to appear and distinguish it. (Stage 1,2,3)

The environmental treatments of the southern façade were carried out through a double wall of air cooling and an air-cooled area in front of it.

Horizontal sunbreakers were used in this interface and The water bodies and trees were exploited in filtering air, moisturizing and creating an aesthetic view on the south and north sides.

- Scope of work: Full Design, site supervision
- Location: New Cairo, Egypt
- Site Area: 4,775m²
- Number of stories : 2 basement , ground and 6 Stories
- Total built area: 12,300m²
- Starting in : July 2007





BUREAU 175

بيورو 175

يقع المشروع فى أحد الأماكن المميزة فى التجمع الخامس ،
المطلّة على شارع التسعين من ناحية وعلى شارع جانبى من ناحية
أخرى لتقابل الواجهة الرئيسية للمبنى العربات القادمة على شارع
التسعين.

ينقسم المبنى إلى جناحين وبطارية رئيسية بالمنتصف ، تاركاً
مساحة من الممرات والمساحات الخضراء بالخلف ، ذات إمكانيات
عديدة لإستقبال نوعيات مختلفة من الفعاليات عند الحاجة لكل
جناح ، الخدمات المختلفة من حمامات عامة و سلاسل هروب إلخ...
والتي تعطيه المرونة للتقسيم لأكثر من جزء أو البقاء كوحدة
واحدة بمساحة كبيرة.

■ مجال العمل : التصميمات المتكاملة

■ الموقع : مدينة القاهرة الجديدة - جمهورية مصر العربية

■ مسطح الأرض : 6,775 متر مربع

■ وصف المبنى : عدد 2 دور بدروم وأرضى وستة أدوار متكرر

■ إجمالى مسطح المباني : 18,450 متر مربع

■ تاريخ البدء : يونيو 2013



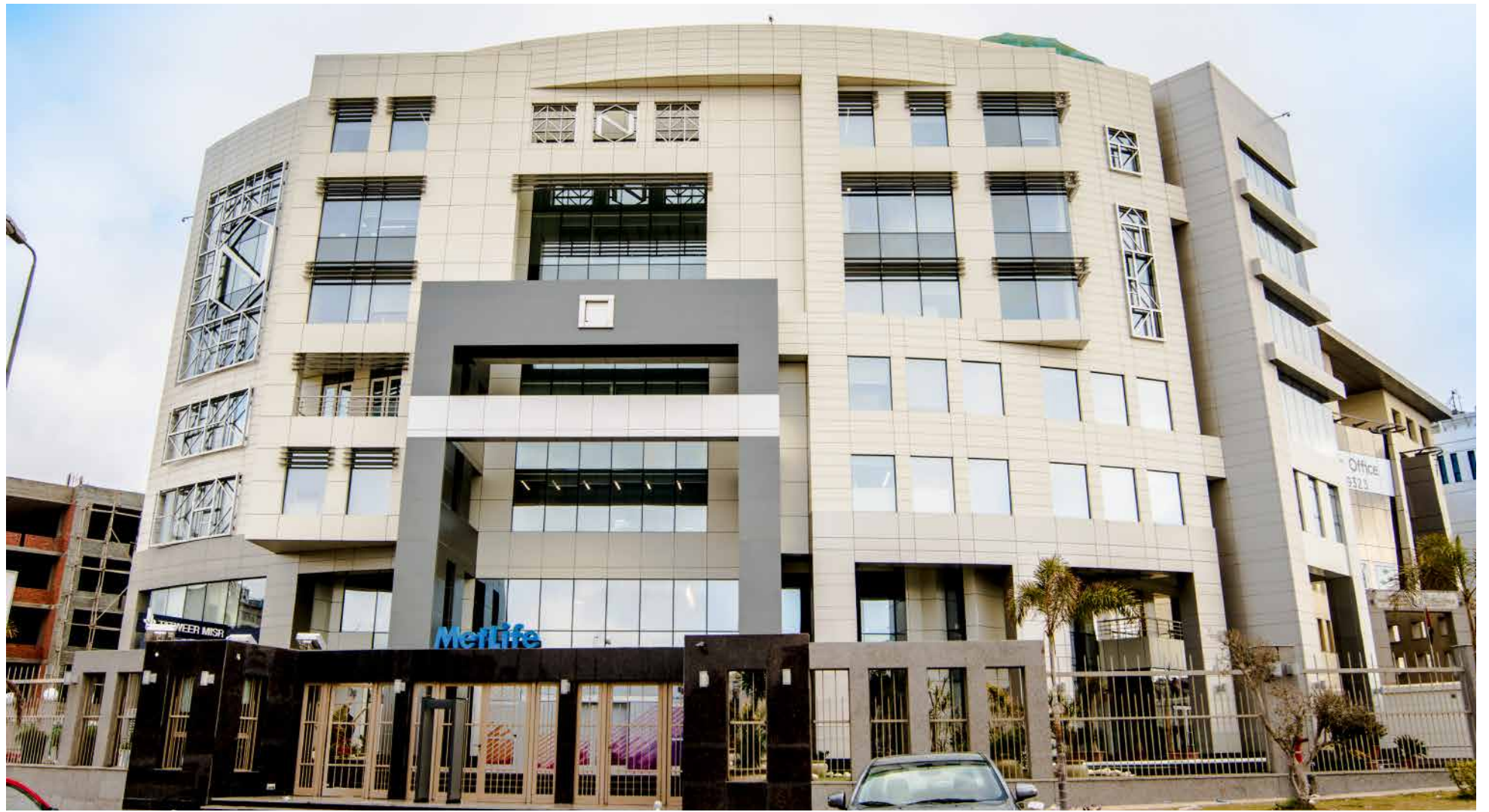


The Project is located in a distinguished plot in the 5th settlement which has 2 streets on the front and on the side, which enables the building to face the vehicles coming in this direction.

The Building consists of 2 wings and main core in the middle leaving big back space of hard and soft landscape with very good potentials to have (different or many) sort of activities and events needed .

Every wing has the suitable facilities (WCS –Exit stairs – Etc....) which give the flexibility to divided into more than one space or remains as one big space.

- Scope of work : full Design
- Location : New Cairo , Egypt
- Site Area : 6,775 m²
- Number of stories : 2 basement , ground and 6 stories
- Total built area : 18,450 m²
- Starting in : June 2013



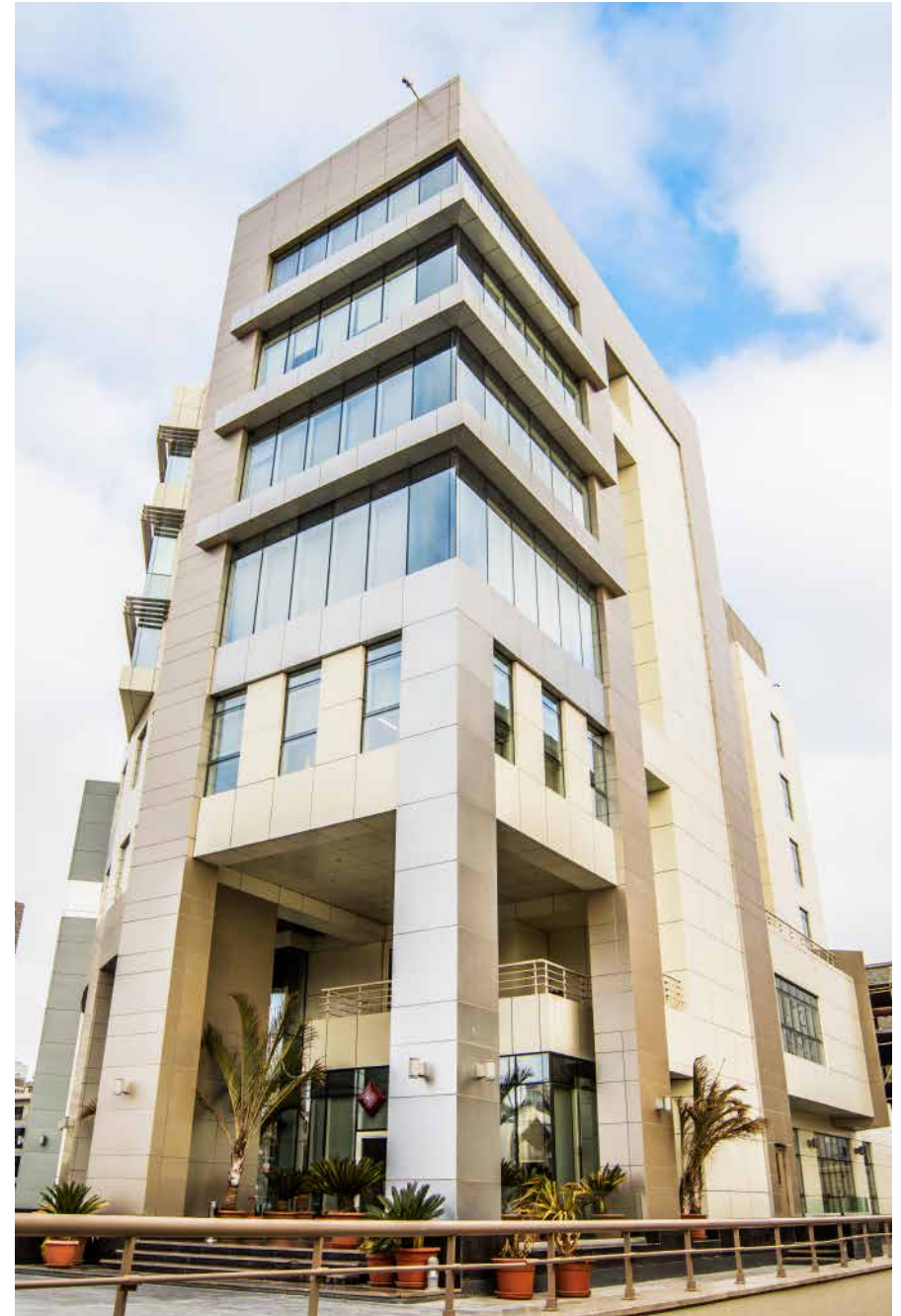
SUMMIT 75

سوہیت ۷۵

نماء للتنمية والإستثمار العقاري تهدف إلى إعطاء الهوية لسوميت 75 مبنى المكاتب من خلال التعامل مع بعض المبادئ التوجيهية مثل تخطيط المبادئ التوجيهية المورفولوجية، وتشكيل واجهات والتصميم الداخلي لإعطاء المبنى طابعه الخاص والهوية.

ويتميز المبنى بالعناصر وفقا للموقع والتوجيه والاستخدام ومواد التشطيب من أجل التوصل إلى مشروع متكامل وظيفي وفعال من حيث التكلفة وإستثنائي.

- مجال العمل : التصميمات المتكاملة و الإشراف على التنفيذ
- الموقع : مدينة القاهرة الجديدة - جمهورية مصر العربية
- مسطح الأرض : 3,795 متر مربع
- وصف المبنى : عدد 2 دور بدروم وأرضى وستة أدوار متكرر
- إجمالي مسطح المباني : 9,700 متر مربع



Namaa for development and real estate aimed to give identity to Summet 75 office buildings by dealing with some guidelines such as layout morphological guidelines ,facades formation and interior design to give the building its own character and identity.

The building is characterized by elements according to location, direction, usage and finishing materials to come up with integrated, functional, cost efficient and remarkable project.

- Type: Office Building
- Location: New Cairo, Egypt
- Scope of work: Full Design, site supervision
- Site Area: 3,795m²
- Number of stories: 2 Basement,
- Ground and 6 Stories
- Total built area: 9,700m²





GLOBAL MODELS

MODERN OFFICE STYLE

Modern design employs a simplistic approach hence it has often been seen as minimalistic in character. It features colors, furniture, and patterns, in their simplistic forms and with a bit of reservation so that the dispensable extras do not have to feature. Decorative elements take the form basic geometric shapes with much less detail.

However, modern styles are more serious about flexible space utility and technology. For instance, for an office space with about 6-8 employees, a shared desk is a great and especially where teamwork is required.



Pod and cluster work stations will do the trick where privacy needs to be achieved.

You'll spot ergonomic chairs and stand up desks that give the employees a chance to shift positions at any time. Another way to spruce up the modern working space is to bring in nature. Although since simplicity is the approach, if these will make the space look cluttered, the best interior designers will leave them out.

CLASSIC OFFICE STYLE

Classical offices are for those that fancy beauty, order, and brightness. They are a mix of simplicity and conciseness that manifested between the 17th to 19th centuries in France and later on in Europe. The classic style has held on for quite some time and is here to stay thanks to the richness it draws from nature and important decorative elements of the time. Floral, fruity, and arty scenes from the past are quite common with this style.

Nonetheless, don't be mistaken by the term 'simplicity'. As simple as this may sound, classic designs aren't boring either. They are just more detailed, refined, and artistic too. The colors mostly used are cool or calm e.g. brown shades, gray, walnut, and beige.

Designers have often used upholstered leather furniture, black or dark brown in color to complement this theme and to achieve a solemn environment.

Books and stationery will take their place on a rack-like shelf connecting to a wall or two. Some may not like the idea of having a bookshelf in their office space but reading books is a good way to relax and was a valued culture then.



TRADITIONAL OFFICE STYLE

Traditional office spaces are more common in law and accounting firms. A remarkable feature about this design style is how economical applying it can be as it focuses more on creating ample working space while at the same time embracing simplicity and comfort. To achieve a traditional theme, all you may need is the right furniture and accessories for that homey yet work friendly environment. Office designers have accentuated the traditional theme by including elements such as moldings, beveled wood panels, and detailed wooden floor patterns. Arches and built in cabinets are also typical of the traditional design style. In addition, plants and framed artwork are great additions as they make the office livelier.

In terms of color, the visual colors are ideal for highlight furnishing details. However, furniture will take up richer shades like brown, blue, or red along with variation of their hues. Accessories on the other hand hinge on a brighter color scheme because they need to be more elaborate than the other elements.





INTERACT WITH US

Interact With Us

Two Questions

$$\frac{99}{?} = 24.75 \times 2^4$$

Complete the equation by correctly identifying the missing part of the calculation from the list of options below.

A. 0.75 B. $1.95 - 0.75$ C. 0.5^2 D. 0.825 E. 0.25

An electrical circuit wiring a set of four lights depends on a system of switches A, B, C and D. Each switch when working has the following effect on the lights:

Switch A turns lights 1 and 2 on/off or off/on

Switch B turns lights 2 and 4 on/off or off/on

Switch C turns lights 1 and 3 on/off or off/on

Switch D turns lights 3 and 4 on/off or off/on



= ON



= OFF

In the following, switches C B D A are thrown in turn, with the result that Figure 1 is transformed into Figure 2. One of the switches is therefore not working and has had no effect on the numbered lights.

Identify which one of the switches is not working.

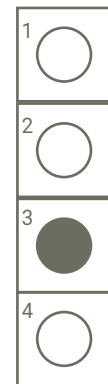


Figure 1

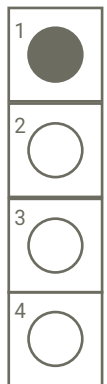


Figure 2



CONTACT US

Over two decades of experience in the field of engineering consultation in the Middle East region



The beginning was in 1988 with concept Architects established by Arch. Hussein Assaad, then in 1996 concept architects and integrated design group merged to form a new entity called Albonian. The architectural group was separated from Albonian in 2009 and formed a new entity under the name of Medad Consultant Engineers

Design Excellence

MEDAD PHILOSOPHY is built on the dual concepts of client satisfaction and design excellence

OUR PRINCIPAL GOAL is to achieve the highest standards of design excellence that reflect the unique characters of our clients

OUR COLLABORATIVE DESIGN process uses proven approaches that inspire collaboration with our clients, explore ideas and understand the vision and goals from the project conception till the project is completed

Quality Statement

- Design excellence
- Dedication to details
- Energy and resource efficiency
- Construction quality
- Health and comfort
- Sustainability
- Punctuality
- Highly resolved architectural solution

EGYPT

CAIRO

HEADQUARTERS

4 AL-SHAHEED AHMAD YAHIA IBRAHIM STREET – OFF WADI EL NILE

MOHANDESEEN – GIZA 12411, EGYPT.

TEL. : +(202) 33 444 567

MOBILE : +(2) 0100 811 1313

FAX : +(202) 33 444 568

E-MAIL : info@medadce.com

SAUDI ARABIA

RIYADH

BRANCH

14 AL HADLAK BUILDING ANAS BIN MALEK
STREET -MALGA SECTOR – RIYADH, SAUDI
ARABIA

MOBILE: +966 55 2650 256

E-MAIL : info@medadce-ksa.com

JEDDAH

BRANCH

KING ABDULAZIZ ROAD (AL-ANDALUS),KING
ROAD TOWER 176 – JEDDAH - 21411 -
KINGDOM OF SAUDI ARABIA

TEL. : +966 12 69 2 9 119

MOBILE : +966 555 789 4 74

E-MAIL : info@medadce-ksa.com

LIBYA

BRANCH

8 IBN AL-HASSAN ST. - ZAWYET AL-DAHMANI
– TRIPOLI – LIBYA

TEL. : +218 (21) 340 83 44 – 45 - 46

MOBILE : +218 (91) 755 1171

FAX : +218 (21) 340 23 80

E-MAIL: info@medadce-ly.com

KENYA

BRANCH

WESTLANDS, FLAT 25, LR NO. 209/41MUTHITHI
ROAD, P.O. BOX 66883-00800,NAIROBI, KENYA

MOBILE : +254796583636

E-MAIL : info@medadce-ke.com

YOUR OPINION MATTERS

magazine@medadce.com

Thank You For Your Time